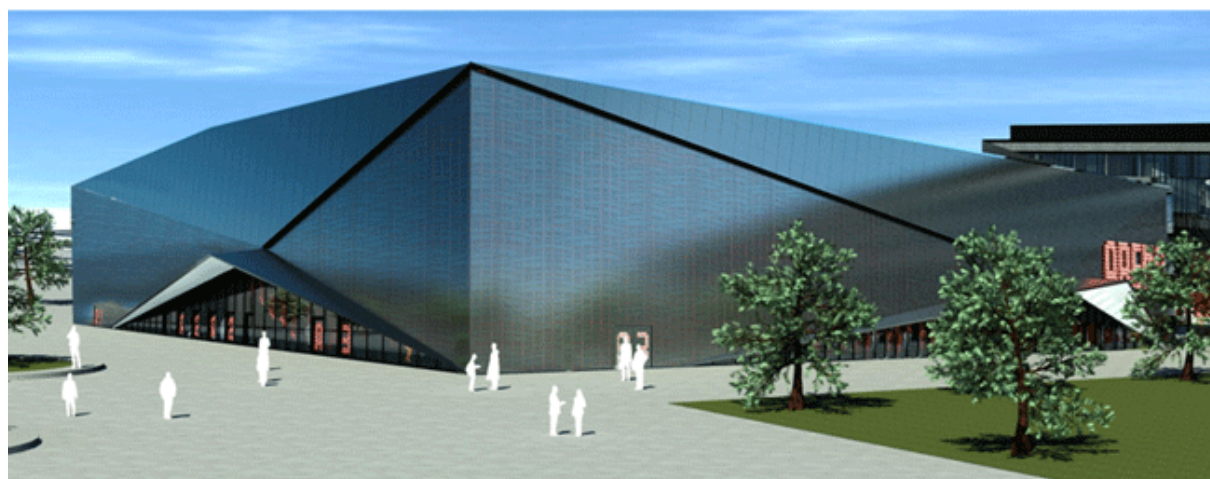


Eierskapskontroll Larvik Arena IKS

Utført av VIKS - januar 2015



Innhold

Bakgrunn	3
Formål med kontrollen.....	3
Problemstillinger	3
Avgrensning og metode.....	3
Aktuelle lover, forskrifter og retningslinjer	4
Om selskapet	5
Formål.....	5
Organisering	6
Drift.....	7
Styret	7
Representantskapet	8
Etiske retningslinjer	9
Selskapsavtale	10
Økonomi	10
Vestfold fylkeskommunes forvaltning av eierskapet	11
Eieroppfølging	11
Eierskapsmelding – "Eierskap i et utviklingsperspektiv"	12
Vurderinger	14
Konklusjoner.....	15
Anbefalinger	16
Sluttkommentarer	16
Vedlegg.....	17
Høringsuttalelse fra Vestfold fylkeskommune	17

Bakgrunn

Denne eierskapskontrollen er gjort i overensstemmelse med kommunelovens bestemmelser om selskapskontroll §§ 77 nr. 5 og 80, samt forskrift om kontrollutvalget §§ 13 og 14.

Kontrollutvalget er i kommuneloven § 77 nr. 5 gitt oppgaven med å "påse at det føres kontroll med kommunens eller fylkeskommunens interesser i selskaper m.m." Selskapskontroll kan gjennomføres som forvaltningsrevisjon eller eierskapskontroll som retter fokus mot utøvelse av eierskap

Kontrollutvalget i Vestfold fylkeskommune vedtok i møte 20.11.14, sak 45/14, å gjennomføre eierskapskontroll i selskapet Larvik Arena IKS. Vestfold interkommunale kontrollutvalgssekretariat, VIKS, har fått oppdraget med å utføre kontrollen.

Formål med kontrollen

Hovedformålet med eierskapskontrollen er å vurdere hvordan Vestfold fylkeskommune følger opp sitt eierskap i Larvik Arena IKS og i hvilken grad eierinteressene ivaretas. Det gjelder i forhold til utøvelse av eierskapet og i forhold til rapportering og informasjonsflyt mellom eier og selskap. Eierskapskontrollen skal vurdere om den som representerer kommunens eierinteresser gjøre dette i samsvar med lov, selskapsavtale og vedtak fattet i fylkestinget jfr. forskrift om kontrollutvalg § 14.

Problemstillinger

Eierskapskontrollen gjennomføres med utgangspunkt i følgende problemstillinger:

- Er det utarbeidet rutiner for rapportering til eier?
- Utøver representantskapet sin myndighet i tråd med gjeldende lover og regler?
- Drives selskapet i tråd med gjeldende lover, regler og selskapsavtale?
- Drives selskapet i tråd med intensjonene og innenfor rammene av aktuelle fylkestingsvedtak?
- Sørger styret for en forsvarlig forvaltning av selskapet?
- Har Vestfold fylkeskommune utarbeidet eierstrategi/eiermelding?

Avgrensing og metode

Kontrollen gjennomføres for kontrollutvalget i Vestfold fylkeskommune med hovedvekt på driftsårene 2012 og 2013. Den har fokus på hvordan Vestfold fylkeskommunes eierinteresser utøves og ivaretas. Det er ikke gjort tilsvarende vurderinger for Larvik kommune som er medeier. Eierskapskontrollen har en bred tilnærming for å fange opp flere problemstillinger relatert til eierskap, men den går ikke vesentlig i dybden. Det vil bli gitt anbefaling om nærmere undersøkelser dersom vi identifiserer spesielle forhold som taler for dette. Vi presenterer en del informasjon om selskapet som ikke dreier seg konkret om eierstyring. Informasjonen belyser selskapets funksjon og bidrar til en bedre forståelse i vurderingen av eierskapet.

Rapporten bygger på følgende grunnlag:

- Møte med daglig leder
- Spørsmålsskjema til Vestfold fylkeskommunes representantskapsmedlem
- Spørsmålsskjema til styreleder i Larvik Arena IKS
- Lov om interkommunale selskaper
- Selskapsavtale for Larvik Arena IKS
- Styreprotokoller
- Representantskapsprotokoller
- Aktuelle fylkestingsvedtak
- Eierskapsmelding VFK "Eierskap i et utviklingsperspektiv" 2008
- Sentrale selskapsdokumenter
- Regnskaper for 2012 - 2013
- Åpne kilder som www.brreg.no, www.purehelp.no, www.styrevervregisteret.no

Aktuelle lover, forskrifter og retningslinjer

Kommuneloven og kontrollutvalgskonferansen

Plikten til å utføre selskapskontroll er hjemlet i Kommuneloven § 77 nr.5. § 80 hjemler retten til innsyn: I interkommunale selskaper etter lov 29. januar 1999 nr. 6, i interkommunale styreverv etter § 27 og i aksjeselskaper der en kommune eller fylkeskommune alene eller sammen med andre kommuner, fylkeskommuner eller interkommunale selskaper direkte eller indirekte eier alle aksjer, har kommunens eller fylkeskommunens kontrollutvalg og revisor rett til å kreve de opplysninger som finnes påkrevd for deres kontroll, så vel fra selskapets daglige leder som fra styret og den valgte revisor for selskapet. I den utstrekning det finnes nødvendig, kan kontrollutvalget og kommunens revisor selv foreta undersøkelser i selskapet. Kontrollutvalget og kommunens eller fylkeskommunens revisor skal varsles og har rett til å være tilstede på selskapets generalforsamling, samt møter i representantskap og tilsvarende organ.

Lov om interkommunale selskaper (IKS)

Et IKS utgjør et selvstendig rettssubjekt som er rettslig og økonomisk adskilt fra deltakerkommunene. Hver av deltakerne har et ubegrenset ansvar for sin andel av selskapets samlede forpliktelser. Øverste myndighet er representantskapet som er eierorganet og hver deltaker skal ha minst ett medlem. Representantskapet skal behandle saker som regnskap, budsjett, økonomiplaner, valg av revisor, vedtak om salg eller pantsettelse av fast eiendom og andre større kapitalinvesteringer. Styret sammen med daglig leder står for forvaltningen av selskapet. Styret skal ha minst 3 medlemmer og det er krav om 40 % kjønnsrepresentasjon.

Selskapsavtale

Interkommunale selskaper skal ha en skriftlig selskapsavtale. Denne må vedtas av fylkesting/kommunestyre, eller av representantskapet om et annet IKS er deltaker.

Selskapsavtalen skal i det minste angi:

1. foretakets navn
2. angivelse av deltakerne
3. selskapets formål
4. den kommune der selskapet har hovedkontor
5. antall styremedlemmer
6. deltakernes innskuddsplikt og plikt til å foreta ytelser overfor selskapet
7. den enkelte deltakers eierandel og ansvarsandel
8. antall medlemmer av representantskapet og hvor mange medlemmer den enkelte deltaker oppnevner
9. annet som etter lov skal fastsettes i selskapsavtalen

KS Anbefalinger for aktivt eierskap

KS har utarbeidet en rekke anbefalinger vedrørende kommunalt eierskap. Disse tar for seg områder knyttet til eierskap som ligger i en gråsoner mellom lovreguleringer og etablert praksis.

Om selskapet

I forbindelse med byggingen av nye Thor Heyerdahl videregående skole (THVS) i Larvik ble det besluttet å oppgradere skolens planlagte idrettsanlegg til en multiarena for idrett, messer og konserter. Oppgraderingen ble finansiert ved ekstra tilskudd fra Vestfold fylkeskommune og Larvik kommune. Ekstraavgiftene i forbindelse med oppgraderingen skulle dekkes inn ved inntekter fra kommersielle arrangementer. For å ivareta den kommersielle driften ble selskapet Larvik Arena IKS opprettet med Vestfold fylkeskommune og Larvik kommune som deltakere.

Idrettsanlegget, Arena Larvik, har 3000 sitteplasser, 1000 ståplasser, er tilrettelagt for media i samarbeid med TV2, har VIP-tribune og VIP lounge, 6 garderober, teknisk avansert utstyr TV/video/Led/storskjermer, sportsgulv og arrangementsgulv. Anlegget er godt utstyrt med moderne fasiliteter.

Larvik Arena IKS skal ivareta den kommersielle driften av Arena Larvik. Arenaen eies av Vestfold fylkeskommune gjennom THVS. Skolen disponerer hallen i ordinær skoletid. Det er utformet en leieavtale mellom Larvik Arena IKS og THVS som definerer når hallen er tilgjengelig for utleie og kommersielle aktiviteter. Leieavtalen regulerer også ansvarsfordelingen mellom partene.

Selskapets visjon er:

Arena Larvik skal være regionens foretrukne multiarena for alle typer arrangementer.

Formål

Selskapets formål er definert i selskapsavtalen § 3 Mål for selskapet:

"Selskapet har som mål å forestå/ivareta utleie av Arena tilknyttet Thor Heyerdahl videregående skole i Larvik. Arena stilles til disposisjon for Selskapet i det formål Selskapet har.

Selskapet disponerer Arena i den tiden den ikke er i bruk som en del av skolens undervisningslokaler. Selskapet kjører tekniske tjenester, som renhold og teknisk drift, av skole, eller av andre tilbydere

dersom skolen ikke har kapasitet i sitt driftspersonale. Disse forholdene reguleres i egen avtale mellom Selskapet og skolen.

Driften av selskapet skal være selvfinansierende.

Selskapet har anledning til å inngå avtaler om salg av navn på Arena til eksterne parter samt inngå avtaler om reklame i Arena. Inntektene av dette inngår som en del av selskapets inntekter.

Retningslinjer for reklame og servering av alkohol i Arena, skal utarbeides av selskapet, og godkjennes av representantskapet. Representantskapet skal særskilt godkjenne navn på Arena."

Organisering

Larvik Arena IKS er organisert etter lov om interkommunale selskaper, LOV-1999-01-29-6, hvor representantskapet utgjør øverste myndighet og operative eierorgan. Forvaltningen av selskapet ligger til styret og daglig leder.

Vestfold fylkeskommune og Larvik kommune er deltakere i selskapet med en eierandel på 50 % hver. Den enkelte deltaker hefter ubegrenset for sin andel av selskapets samlede forpliktelser. I Brønnøysundregistrene fremgår det at Larvik Arena IKS ble stiftet 24.10.2007 og registrert i enhetsregisteret 14.02.2009.

Selskapet er organisert slik:

- Eiere
 - Vestfold fylkeskommune 50 %
 - Larvik kommune 50 %

- Representantskap
 - Fylkesordfører - Per-Eivind Johansen, leder
 - Ordfører i Larvik - Rune Høiseth

- Styre
 - Bernt Rolf Thomasen, leder
 - Vilhelm Einen, nestleder
 - Gerd Natascha Peevor-Johnson, medlem
 - Dag Roar Nilsen, medlem
 - Bente Mørck Krogdahl, medlem
 - Arild Moen, varamedlem
 - Else Blom, varamedlem
 - Ketil Kvam, varamedlem

- Administrasjon
 - Kjell Robert Kaspersen, daglig leder i 10 % stilling, i tillegg leies det inn ressurser fra THVS tilsvarende 50 % stilling.

Drift

Larvik Arena IKS har i dag ansatt daglig leder i 10 % stilling. Utover dette leies personellressurser fra THVS inntil 50 % stilling. Ved oppstart i 2008 ble det ansatt en daglig leder i 100 % stilling. I mars 2011 ble det ansatt en arrangementsansvarlig i 60 % stilling. I 2012 ble staben igjen redusert til kun daglig leder. Selskapet har vært gjennom omorganiseringer (FT-sak 65/12) for å kutte kostnader. I denne sammenheng er selskapsavtalen endret. Endringene er vedtatt av fylkestinget.

Kjell Robert Kaspersen er registrert som daglig leder. Han er ansatt som avdelingsleder ved teknisk drift og renhold på THVS i 90 % stilling i tillegg til jobben som daglig leder i 10 % stilling. I tillegg kjøpes det personellressurser tilsvarende 50 % stilling fra THVS. Dette er regulert i en egen avtale "Avtale om kjøp av tjenester – drift av Larvik Arena IKS" datert 21.05.14. I følge daglig leder er det ikke utarbeidet instruks fra styret til daglig leder.

Selskapsavtalens § 12 har form av en instruks for daglig leder:

Daglig leder skal til enhver tid holde styret orientert om alle forhold av betydning for virksomheten og om økonomi og personalforhold. Det tilligger stillingen å rapportere til styret på en slik måte og så ofte som situasjonen tilsier det og styret for øvrig måtte bestemme.

Larvik Arena IKS leier Arena Larvik fra THVS. Skolen har ansvar for den tekniske driften av hallen noe som er regulert i leiekontrakten. Arenaen er utleid ca. 80% til idrett. Larvik Håndballklubb spiller gjennomsnittlig 22-25 kamper pr. år. Totalt sett var det 31 arrangementer i 2012, 37 i 2013 og 38 i 2014. Det viser en liten økning i aktiviteter som ikke er tilknyttet håndball.

Leieavtalen med Larvik Håndballklubb er en viktig inntektskilde for selskapet. Arena Larvik er hjemmebane for Larvik Håndballklubb og benyttes til både trening og kamper. Avtalen gjelder for 10 år fra 2013 til 2023 og skal evalueres annen hvert år. Den vil bli evaluert første gang i 2015. Avtalen med Larvik Håndballklubb representerer forutsigbarhet for selskapet, men klubbens terminlister og kampoppsett legger føringer for fleksibiliteten med tanke på utleie til andre aktører. Larvik kommune yter et særskilt tilskudd for å gi lokale støtteberettigede lag mulighet til å trene i arenaen til tilnærmet kommunale priser.

Styret

I lov om interkommunale selskaper § 13 framgår følgende om styrets myndighet:

Forvaltningen av selskapet hører under styret, som har ansvar for en tilfredsstillende organisasjon av selskapets virksomhet. Styret skal påse at virksomheten drives i samsvar med selskapets formål, selskapsavtalen, selskapets årsbudsjett og andre vedtak og retningslinjer fastsatt av representantskapet, og skal sørge for at bokføringen og formuesforvaltningen er gjenstand for betryggende kontroll.

Selskapsavtalen § 9 regulerer forhold om selskapets styre og sammensetning:

Styret velges av representantskapet. Styret i selskapet består av 5 medlemmer med 3 varamedlemmer. Ved stemmelikhet i avstemminger har styreleder dobbeltstemme.

Styret skal normalt møtes innenfor normal arbeidstid, og godgjøres ikke særskilt. Styret velger selv sin leder. Styremedlemmene har funksjonstid på 2 år.

I 2012 ble det vedtatt endringer i selskapsavtalen der man gikk bort fra å yte godtgjørelse til styret. Dette var et ledd i en omorganisering for å redusere kostnader, jfr. FT-sak 62/12.

Dagens styre tiltrådte 01.01.2013 og ble gjenvalgt på representantskapsmøte 05.11.2014. Styret skal i tråd med selskapsavtalen utarbeide langsiktig rullerende plan for selskapet og det skal årlig utarbeide virksomhetsplan som sendes eierne til orientering.

Gjennomgang av styreprotokoller viser at styret i 2014 har avholdt 11 møter og behandlet 65 saker. I 2013 ble det avholdt 11 styremøter og behandlet 84 saker. Det føres protokoller fra møtene i tråd med formelle krav. Styret får løpende informasjon om økonomi og status for driften av selskapet i hvert møte. Vår gjennomgang viser at styret behandler saker og mottar dokumentert informasjon i tråd med oppgaver som følger av lov om interkommunale selskaper. Reglene om kjønnsrepresentasjon i styret gjelder for interkommunale selskaper og er i varetatt.

KS Anbefalinger for eierskap anbefaler at alle som påtar seg styreverv for kommunale foretak bør registrere seg på www.styrevervregisteret.no. Registerets formål er å skape åpenhet rundt roller og derigjennom bidra til at allmennhetens tillit til myndighetsutøvelse og produksjon ivaretas. Registrering i registeret er frivillig. Styreleder opplyser at han ikke er kjent med at noen av medlemmene har registrert seg. Våre søk bekrefter dette og viser at ingen medlemmer eller varamedlemmer har registrert sitt styreverv.

Styreleder opplyser at eierne får kopi av alle styreprotokoller og annen relevant informasjon. I tillegg opplever styreleder å ha god kontakt med fylkesrådmannen som følger opp virksomheten på en god måte. Det bekreftes at det er definert strategier for styret og administrasjonen. Styreleder opplyser at han har jevnlig kontakt med daglig leder på telefon, via epost og møter. I følge styreleder følges reglene om offentlige anskaffelser og offentlighetsloven. Det foretas løpende risikoevaluering i forhold til økonomi, men ikke i forhold til drift eller misligheter. Det er ikke innarbeidet spesielle rutiner for avvikshåndtering. Styret er ikke kjent med irregulære forhold knyttet til virksomheten. Det er ikke tegnet styreansvarsforsikring.

Representantskapet

Representantskapet består av ordfører i Larvik og fylkesordfører med respektive varaordførere som personlige vararepresentanter. Leder velges for 4 år og veksler mellom eierne annen hver gang. Eierne har lik stemmerett. Selskapsavtalen regulerer hvilke saker som skal behandles og når møtene senest skal avholdes, innen 1. mai og 20. desember.

Ordinært representantskapsmøte 1. halvår skal behandle:

- Årsberetning og årsregnskap
- Valg til styret
- Overordnede mål og retningslinjer for driften
- Andre saker som er forberedt ved innkallingen

Ordinært representantskapsmøte 2. halvår skal behandle:

- Årsbudsjett
- Eventuelle vedtak om lån
- Andre saker som er forberedt ved innkallingen

Gjennomgang av protokoller viser at representantskapet har behandlet saker som er tillagt organet og avholdt minst to møter årlig. Selskapsavtalen § 7 fastslår at ordinært representantskapsmøte 1. halvår skal holdes innen 1. mai og i annet halvår innen 20. desember. Årsregnskapet for 2011 ble behandlet i representantskapsmøte 11. mai 2012. Dette er i strid med forskrift og selskapsavtale. Videre er ikke årsbudsjett for 2013 behandlet i representantskapsmøte annet halvår, 10.12.12. Dette er også i strid med selskapsavtalen og forskrift om årsbudsjett, årsregnskap og årsberetning for interkommunale selskaper. Budsjett for 2013 ble behandlet i møte 11.03.13.

Innkalling til ordinært representantskapsmøte skal skje med minst fire ukers varsel. Innkallingene vi har sett mangler dato for utsendelse.

Utover de påpekte forhold viser protokollene at representantskapet i tillegg til lov- og avtalefestede saker blir holdt løpende orientert om selskapets drift, mål, og økonomiske situasjon. I 2014 er årsregnskap 2013 og budsjett 2015 behandlet innen gitte frister.

Ved henvendelse til eier får vi opplyst at det er rutiner for rapportering fra selskapet til eier med utgangspunkt i selskapsavtalen, møter med representantskapet og årsmelding til Fylkestinget. Rutinene blir i følge eier fulgt. Både eier og styreleder bekrefter at det er definert strategier for styret og administrasjonen.

Fra daglig leder får vi opplyst at det nylig er utarbeidet et årshjul med framdriftsplan for saker som skal til politisk behandling hos eierne med frister for ferdigstilling og utsendelse både i forhold til representantskap, styremøter, fylkestings- og kommunestyremøter med mer. Dokumentet synliggjør rapporteringsrutinene.

Vi er kjent med at Larvik Håndballklubb i skrivende stund har meldt om store økonomiske utfordringer. Dette kan få betydning for Larvik Arena IKS med tanke på leieavtalen mellom partene. I en slik situasjon er det viktig med gode rapporteringsrutiner slik at både styret og eiere kan ta nødvendige grep for å ivareta selskapet på et tidlig tidspunkt.

Etiske retningslinjer

Det er ikke utarbeidet egne etiske retningslinjer for selskapet, men både styreleder og eier opplyser at selskapet følger samme retningslinjer som for eierne. Forventningene slik de er formulert i eierskapsmeldingen fra 2008 kan sies å være i tråd med det vi får opplyst, men at dette bør formaliseres spesifikt for selskapet.

Forventninger til etisk standard og utøvelse av samfunnsansvar bør formuleres med basis i tilsvarende retningslinjer for fylkeskommunen for øvrig. For virksomheter med flere eiere må dette harmoniseres med tilsvarende retningslinjer hos de andre eierne.

KS anbefaler at "eier bør påse at selskapsstyrene utarbeider og jevnlig reviderer etiske retningslinjer for selskapsdriften". KS begrunner anbefalingen med at kommunenes/fylkeskommunenes omdømme

i økende grad avhenger av hvordan en forvalter sitt samfunnsansvar gjennom bedrifter og at dette må defineres for det enkelte selskap.

Selskapsavtale

Selskapsavtalen er vedtatt av fylkestinget og regulerer selskapets drift. Den tilfredsstillende krav fastsatt i lov om interkommunale selskaper, og det synes ikke å ligge begrensninger i denne som påvirker driften av selskapet. Driften av Larvik Arena IKS er etter vårt syn i tråd med selskapsavtalen.

Avtalens § 3 fastslår at "Driften av selskapet skal være selvfinansierende". Dette legges til grunn ved budsjettering, men det har vist seg vanskelig å nå målet. I årsberetningen for 2013 skriver styret "Det har vært utfordrende og svært krevende å oppnå lønnsomhet i et konkurranseutsatt marked innenfor de rammevilkårene selskapet har hatt." Selskapets utfordringer har blitt rapportert til eierne som har vedtatt endringer i selskapsavtalen og lagt føringer for reforhandling av leie- og samarbeidsavtaler og organiseringen av selskapet (FT-sak 62/12).

I 2013 ble selskapsavtalen § 19 om regnskap og revisjon endret etter vedtak i fylkestinget, FT-sak 14/13. Det ble da vedtatt at selskapet skal føre regnskap etter kommunale prinsipper. Begrunnelsen for endringen var kostnadsbesparelser ved at en av eierne kunne stå for regnskapsføringen. Vestfold fylkeskommune er regnskapsfører.

Økonomi

Det framgår av selskapsavtalen at Larvik Arena IKS skal være selvfinansierende. Det har også vært intensjonen at selskapet skal dekke merkostnadene som påløp ved utvidelse fra idrettsbygg til arena. Selskapet har ikke i nådd dette målet og eierne, Vestfold fylkeskommune og Larvik kommune, har gitt millionstilskudd til inndekking av negativ egenkapital. I 2013 ble det gitt tilskudd på 2,7 mill. kr. På bakgrunn av dette kunne selskapet legge fram et regnskap for 2013 med overskudd på 2,6 mill. kr. Korrigert for tilskudd hadde selskapet et reelt underskudd i 2013 på kr 142.000,-. I 2012 ble det også gitt tilskudd fra eierne på til sammen 2,49 mill. kr. Det gav et årsresultat på kr 176.719. Uten tilskudd ville regnskapet vist et underskudd på 2,3 mill. kr.

Representantskapet har valgt Telemark kommunerevisjon som revisor. Regnskap og årsberetning for 2012 ble avgitt etter lovens frist. Revisor avga beretning 14.05.13 etter at styret hadde behandlet og godkjent regnskapet i møte 24.04.13. Regnskapet for 2013 ble behandlet innen fastsatte frister og revisor avga beretning 14.04.14.

Årsregnskapet for 2014 er i skrivende stund ikke avlagt, men regnskapsrapporter viser at det ligger an til et overskudd i driftsregnskapet. Det er i 2014 ikke bevilget tilskudd fra eierne. Representantskapet har vedtatt budsjett for 2015. Det budsjetteres med en omsetning på kr 1,9 mill. og et overskudd på kr 167.000,-.

Som følge av dårlig økonomi har ikke selskapet betalt husleie til Vestfold fylkeskommune før i 2014. Dette framgår i regnskapet som gjeld til fylkeskommunen. Representantskapet vil ta stilling til hvordan gjelden skal håndteres i forbindelse med behandling av årsregnskapet for 2014, jfr. sak 10.14, 05.11.14.

Nøkkeltall	2013	2012
Driftsregnskap		
Driftsinntekter	5 692 281	5 257 696
-herav overføring fra eierne	2 743 983	2 496 056
Driftskostnader	3 081 211	5 046 901
Driftsresultat	2 611 069	210 794
Årsresultat	2 601 594	176 719
Balanseregnskap		
Sum eiendeler	3 317 366	2 013 936
Egenkapital	-142 388	-2 743 983
Sum langsiktig gjeld	1 444 442	1 452 508
Sum kortsiktig gjeld	2 015 312	3 305 411
Sum omløpsmidler	2 954 377	1 582 378
Arbeidskapital	939 065	-1 723 033

Oversikten over nøkkeltallene viser at arbeidskapitalen (omløpsmidler minus kortsiktig gjeld) i selskapet er vesentlig bedret fra 2012 til 2013 noe som gir bedre likviditet. Tilskudd fra eierne bidrar til positivt årsresultat.

Vestfold fylkeskommunes forvaltning av eierskapet

Vestfold fylkeskommune har en etablert praksis for oppfølging av sine eierskap. Eierskapsrelaterte saker behandles normalt i fylkesutvalget. I saker av prinsipiell karakter som endringer i selskapsavtale/vedtekter, kapitalutvidelse, fusjon/fisjon og lignende skal fylkestinget være behandlende organ.

Eieroppfølging

Årlig arrangeres det et strategioppfølgingsmøte i fylkesutvalget hvor fylkeskommunens eierskap er tema. Til møtet blir det laget et notat med statusoppdatering for de enkelte selskapene og innspill til eventuelle forhold som bør følges opp. Overordnet eierstrategi for selskapene blir drøftet. Slikt møte ble sist avholdt i februar 2014 der status for Larvik Arena IKS ble lagt fram i likhet med øvrige selskaper fylkeskommunen har eierinteresser i. Denne praksisen bygger på eierskapsmeldingen "Eierskap i et utviklingsperspektiv" vedtatt av fylkestinget i 2008, sak 12/08, og fylkesutvalgets sak 77/08 om oppfølging av Vestfold kommunes eierskap.

I notat til strategioppfølgingsmøte om Vestfold fylkeskommunes eierskap 2014 (19.02.14) beskrives Larvik Arena IKS i forhold til formål, status for drift og utfordringer. Fylkestinget har i løpet av de siste årene behandlet flere saker knyttet til inndekking av underskudd, selskapets strategi og ombygging av arenaen for å kunne bidra til balanse i driften. Det refereres til FT-sak 62/12 "Larvik Arena IKS – omorganisering drift" hvor følgende vedtak ble fattet av fylkestinget:

- 1. Selskapsavtalen for Larvik Arena IKS endres med hensyn på styrets sammensetning og ved at krav til inndekning av kapitalkostnader frafalles. Den vedlagte selskapsavtalen for Larvik Arena IKS vedtas.*
- 2. Vedlagte forslag til ny avtale mellom Larvik Arena IKS og Thor Heyerdahl videregående skole tas til orientering, og oversendes representantskapet til videre behandling.*
- 3. Fylkestinget tar til orientering de tiltak som foreslås i saken, og ber representantskapet følge opp dette arbeidet med sikte på å oppnå balanse i driften i Larvik Arena IKS i 2013.*
- 4. Vedtakene ovenfor forutsetter tilsvarende vedtak i Larvik kommunestyre.*
- 5. Det nye styret starter en dialog med LHK for å utvikle nye samarbeidsavtaler.*

Resultatet av fylkestingets behandling er at selskapsavtalen er endret og krav til inndekning av kapitalkostnader ved bygging av arenaen er frafalt. Styret ble redusert fra 7 til 5 personer og omgjort til et verv uten møtegodtgjørelse. Samarbeidsavtalen mellom THVS og Larvik Arena IKS ble også reforhandlet. Totalt sett ble det gjennomført flere endringer som sett under ett har bidratt til å redusere kostnadene for selskapet. Dette har over tid bidratt til å bedre økonomien i selskapet og som nevnt tidligere ligger det an til et lite overskudd for 2014 uten overføringer fra eierne.

Etter vårt syn er det praktisert et aktivt eierskap gjennom å bidra til å endre selskapsavtalen, frafalle krav til selskapet og endre på organiseringen. Man har holdt fast ved målsettingen om at selskapets drift skal være selvfinansierende, og sammen med styret og administrasjon er det funnet fram til løsninger som ser ut til å bringe selskapet i balanse for 2014. I denne prosessen har eierne også vurdert alternative organisatoriske endringer i form av ulike selskapsalternativer. Man kom fram til at interkommunalt selskap var mest hensiktsmessig da eierne ønsket å ha felles kontroll og ansvar i eierskapet.

Det er positivt at Larvik Arena IKS ligger an til å nå målet om selvfinansierende drift for regnskapsåret 2014. Regnstykket kan imidlertid fortone seg noe uklart hvis en tar hensyn til at så nær som alle som har verv i selskapet er ansatt i Vestfold fylkeskommune eller Larvik kommune i andre stillinger. Disse forholdene kan vurderes som en overføring av kostnader fra selskapet til eierne, men vi har ikke gjort undersøkelser som underbygger dette. Kjøp av administrasjonsressurser er avtalefestet og kjøpes inntil 50 % stilling fra THVS.

Eierskapsmelding – "Eierskap i et utviklingsperspektiv"

I eierskapsmeldingen fra 2008 gis det 18 anbefalinger knyttet til prinsipper for styring av "fristilte enheter", eksempelvis aksjeselskaper, interkommunale selskaper eller fylkeskommunale foretak:

Eier

- 1. For hver av de fristilte enhetene der det er relevant utarbeides eierstrategier, med formål, krav og rammer for virksomheten.*
- 2. Vedtekter (for FKF og AS) og selskapsavtaler (for IKS) gjennomgås og søkes eventuelt revidert i tråd med eierstrategien.*

3. *Signaler til styret gis så langt som mulig bare gjennom eierstrategi, vedtekter, vedtak i eierorganer og (der det er relevant) gjennom bestillerfunksjonen*
4. *Fylkeskommunen møter som hovedregel med en representant i eierorganet. Representanten møter med bundet mandat fra fylkestinget*
5. *Det arrangeres regelmessige eiermøter i alle enheter med andre deleiere enn fylkeskommunen. Frekvens og innhold tilpasses den enkelte enhet.*
6. *Utbyttepolitikken tilpasses den enkelte virksomhets formål, kapitalbehov og lønnsomhet. Vektlegging av ikkeøkonomiske mål må motsvares i lavere krav til utbytte.*

Styret

7. *Styrene søkes sammensatt ut fra behov for kompetanse, kapasitet, mangfold og uavhengighet.*
8. *Normalt bør et styre samlet ha kompetanse innen økonomi, jus, enhetens virksomhetsområde og politiske prosesser*
9. *Styret sammensettes slik at risikoen for rollekonflikter minimaliseres. Representanter i fylkesting og hovedutvalg fylkesrådmannen og saksbehandlere for eierorganene bør som hovedregel ikke sitte i styret for virksomheter der fylkeskommunen er hel- eller deleier.*
10. *Styrets prioriteringer nedfelles som hovedregel i forretningsplaner og/eller strategiske planer, som forankres i eierorganene.*
11. *Det utarbeides styreinstrukser som presiserer styrets ansvar og gir retningslinjer for styrets arbeid.*

Daglig leder

12. *Daglig leder mottar som hovedregel bare styringssignaler fra styret. Eventuelle signaler direkte fra politikere eller fylkesadministrasjon skal kanaliseres via styret.*
13. *Det utarbeides stillingsbeskrivelser for daglig leder i alle fristilte enheter.*

Fylkesadministrasjonen

14. *Fylkesadministrasjonen kanaliserer som hovedregel signaler til styret gjennom eierorganene*
15. *Dersom fylkeskommunen kjøper tjenester fra eller er myndighetsorgan virksomheten, etableres et organisatorisk skille mellom rollen som kjøper/myndighet og rollen som saksforbereder for eierorganer.*
16. *Kjøp og salg av tjenester til og fra fristilte enheter forankres i leveranseavtaler.*

Kontrollutvalget

17. *Det utarbeides retningslinjer for kontrollutvalgets og revisors kontroll med selskaper der fylkeskommunen har eierinteresser.*
18. *Hvert annet år utarbeides en plan for selskapskontroll. Planen godkjennes i fylkestinget.*

Vurderinger

De 18 anbefalingene fanger opp mange relevante aspekter ved eierskap og henvender seg til parter/organer som har en rolle i tilknytning til fylkeskommunens eierskap. Dokumentet fra 2008 inneholder også en omtale av de forskjellige selskapene Vestfold fylkeskommune hadde eierskap i på det tidspunktet den ble laget. Larvik Arena IKS ble opprettet etter at meldingen var vedtatt og er derfor ikke omtalt. Det har også skjedd andre endringer i eierskapsporteføljen til Vestfold fylkeskommune.

Vi registrerer at det i notat til strategioppfølgingsmøtet framgår oppdatert informasjon for fylkeskommunens eierskap. Under kapittelet om Larvik Arena IKS blir det varslet at ny eierskapsmelding er under utarbeidelse og at denne var ventet ferdig etter sommeren 2014. Vi er ikke kjent med at dette dokumentet ferdigstilt.

I KS' anbefalinger om eierskap blir det som anbefaling nr. 1 lagt vekt på at det bør gjennomføres obligatoriske kurs/eierskapsseminarer i forbindelse med folkevalgtopplæringen slik at fylkestinget får oversikt, kunnskap om eierskapet og hvilke roller man som folkevalgt har i forhold til det. Det opplyses fra eier at det ikke gjennomføres noen spesifikk opplæring utover det som er generelt for folkevalgte. Etter vårt syn anbefales det å innføre obligatorisk opplæring om eierskap, selskapsorganisering, ansvar og styringsmuligheter i forbindelse med folkevalgtopplæringen.

Anbefalingene i eierskapsmeldingen vedrørende styret legger vekt på sammensetningen for å sikre nødvendig kompetanse og minimere risiko for rollekonflikter. Dette er i tråd med anbefalingene fra KS, men KS anbefaler i tillegg vedtektsfestet bruk av valgkomite ved valg av styrer. Dette er for å sikre komplementær kompetanse i styrene i tråd med eiers formål med selskapet. Komiteen bør begrunne sine forslag. Valgkomite er ikke omtalt i selskapsavtalen til Larvik Arena IKS eller i eierskapsmeldingen til Vestfold fylkeskommune.

Punkt nr. 5 i fylkeskommunens prinsipper for eierstyring gjelder regelmessige eiermøter i alle fristilte enheter. Vi er ikke kjent med at det avholdes slike møter utover representantskapsmøtene.

Punkt nr. 9 fokuserer på at risikoen for rollekonflikter bør minimaliseres. Eier har vurdert at det er akseptabelt at selskapets styre er sammensatt av administrativt ansatte i eierkommunene så lenge ikke dette omfatter fylkesrådmannen eller saksbehandlere for eierorganet til respektive selskap. Denne vurderingen framgår av notat til strategioppfølgingsmøte i fylkesutvalget.

Kontrollutvalget forholder seg til "Plan for forvaltningsrevisjon og selskapskontroll" i forbindelse med sin aktivitet overfor fylkeskommunens selskaper. Plan for selskapskontroll utarbeides en gang i perioden og godkjennes av fylkestinget. Fylkestinget behandlet og godkjente planen i sak 31/13. Kontrollutvalget er gjennom fylkestingsvedtak gitt fullmakt til å gjøre endringer i planen. Dersom prinsippet om toårige planer (punkt nr. 18) videreføres i den ventede reviderte eierskapsmeldingen bør kontrollutvalget følge opp dette.

Konklusjoner

Er det utarbeidet rutiner for rapportering til eier?

Det foreligger rutiner for rapportering til eier og disse er for en stor del formalisert særlig gjennom årshjulet som nylig er utarbeidet med framdriftsplan for saker som skal til politisk behandling. Representantskapet mottar protokoller fra styret og det opplyses fra selskapet at det er god dialog med fylkesadministrasjonen.

Utøver representantskapet sin myndighet i tråd med gjeldende lover og regler?

Selskapsavtalen regulerer i tråd med lov om interkommunale selskaper hva representantskapet skal gjøre. Representantskapet behandler saker tillagt organet og synes å bli bra informert om driften. Vår gjennomgang viser at det tidligere år har vært avvik i forhold til frister for behandling av regnskap og årsbudsjett. I 2014 er frister for behandling overholdt.

Drives selskapet i tråd med gjeldende lover, regler og selskapsavtale?

Slik vi ser det drives selskapet etter gjeldene lover, regler og selskapsavtale. Informasjon fra styret og daglig leder gir signal om felles oppfatning av virksomhetens formål og drift.

Drives selskapet i tråd med intensjonene og innenfor rammene av aktuelle fylkestingsvedtak?

Selskapet har på relativt få år vært gjennom endringer fra hva som opprinnelig var tenkt ved etablering. Underveis har forventningene til selskapet og selskapsavtalen blitt endret. Slik vi ser det drives selskapet i tråd med intensjoner og innen rammene av aktuelle fylkestingsvedtak.

Sørger styret for en forsvarlig forvaltning av selskapet?

Gjennomgang av styreprotokoller viser at det gis detaljert informasjon om selskapets drift og status. Selskapet har et aktivt styre hvor medlemmene selv utfører mange praktiske oppgaver. Etter vår oppfatning sørger styret for en forsvarlig forvaltning av selskapet.

Har Vestfold fylkeskommune utarbeidet eierstrategi/eiermelding?

Vestfold fylkeskommune har utarbeidet eierstrategi og eiermelding. Fylkesutvalget mottar årlig oppdatert notat om fylkeskommunens eierskap i forbindelse med strategioppfølgingsmøte på nyåret. Av notatet fra 2014 varsles oppdatering av eierskapsmeldingen som er fra 2008. Vi er ikke kjent med at dette dokumentet er ferdigstilt.

Anbefalinger

- Det anbefales at Vestfold fylkeskommune gjør opplæring om eierskap, selskapsorganisering, ansvar og styringsmuligheter til en obligatorisk del av folkevalgtopplæringen.
- Det anbefales at Vestfold fylkeskommune rutinemessig reviderer eierskapsmeldingen og publiserer denne på www.vfk.no.
- Det anbefales at det gjøres en vurdering av om krav til valgkomite bør vedtektsfestes.
- Videre anbefales det at Vestfold fylkeskommune stiller forventninger til at Larvik Arena IKS:
 - innarbeider rutine for at fylkeskommunens revisor og kontrollutvalg varsles om representantskapsmøter jfr. KL § 80.
 - utarbeider etiske retningslinjer for selskapet.
 - registrerer styreverv i styrevervregisteret.
 - utarbeider rutine for å melde avvik.

Sluttkommentarer

Utkast til rapporten er sendt på høring til daglig leder i Larvik Arena IKS, styreleder og Vestfold fylkeskommune.

Høringssvar følger som vedlegg.

Vedlegg

Høringsuttalelse fra Vestfold fylkeskommune

Til VIKS v/ Gaute Hesjedal

Viser til E-post av 2. februar 2015, utkast til rapport «Eierskapskontroll Larvik Arena IKS» utført av kontrollutvalget i VFK.

Først og fremst vil jeg påpeke at rapporten oppleves klar og oversiktlig og gir et godt bilde av eierskapet av Larvik Arena IKS.

Fylkesrådmannen registrerer de anbefalingene som framkommer på side 16 i rapporten, og vil følge opp disse i samråd med fylkesordfører:

- *Det anbefales at Vestfold fylkeskommune gjør opplæring om eierskap, selskapsorganisering, ansvar og styringsmuligheter til en obligatorisk del av folkevalgtopplæringen.*
- *Det anbefales at Vestfold fylkeskommune rutinemessig reviderer eierskapsmeldingen og publiserer denne på www.vfk.no.*
- *Det anbefales at det gjøres en vurdering av om krav til valgkomite bør vedtektsfestes.*
- *Videre anbefales det at Vestfold fylkeskommune stiller forventninger til at Larvik Arena IKS:*
 - *innarbeider rutine for at fylkeskommunens revisor og kontrollutvalg varsles om representantskapsmøter jfr. KL § 80.*
 - *utarbeider etiske retningslinjer for selskapet.*
 - *registrerer styreverv i styrevervregisteret.*
 - *utarbeider rutine for å melde avvik.*

Vennlig hilsen

Leif B Olsen

Rådgiver
Vestfold fylkeskommune /
Utdanningsavdelingen

Direkte: 33 34 41 65

Mobil: 916 03 404
Sentralbord: 33 34 40 00

www.vfk.no

[Facebook](#)

[Twitter](#)

